

LES OLIGOCHÈTES DE LA GUYANE FRANÇAISE
ET D'AUTRES PAYS DE L'AMÉRIQUE DU SUD

(COMMUNICATION PRÉLIMINAIRE)

PAR LE D^r L. ČERNOSVITOV.

(de l'Institut de Zoologie de l'Université Charles, à Prague)

J'ai eu la possibilité d'étudier les riches collections d'oligochètes récoltées en majeure partie par la Mission GEAY dans la partie septentrionale de l'Amérique du Sud et qu'a bien voulu me communiquer le professeur Ch. GRAVIER. Je tiens pour un devoir très agréable de lui présenter mes sincères remerciements.

Le matériel en question présente un grand intérêt au point de vue systématique aussi bien que géographique. Il provient en grande partie de la Guyane française, d'où nous ne connaissons à l'heure actuelle qu'une espèce d'Oligochètes décrite par M. le professeur E. PERRIER en 1872 sous le nom d'*Anteus gigas* et dont la position systématique reste incertaine. La collection que j'ai étudiée contient les espèces suivantes provenant de cette région.

<i>Stephensoniella marina</i> (Moore).	<i>Thamnidrilus</i> sp.
<i>Pheretima hawayana</i> (Rosa). f. ty- pica.	Rhinodrilus longus n. sp.
<i>Pheretima rodericensis</i> (Grube).	<i>Rhinodrilus</i> sp.
<i>Pheretima (houletti</i> Perrier ?).	<i>Pontoscolex corethrurus</i> (Müll.).
<i>Dichogaster bolau</i> Mich.	Meroscolex guianicus n. gen. n. sp.
<i>Dichogaster modigliani</i> (Rosa).	Meroscolex longissimus n. gen. n. sp.
<i>Dichogaster</i> sp.	<i>Glossoscolex</i> sp.
<i>Eudrilus eugeniæ</i> (Kinb.).	? <i>Eisenia foetida</i> (Sav.).
<i>Thamnodrilus duodenarius</i> Mich.	? <i>Bimastus tenuis</i> (Eisen).
<i>Thamnodrilus tenkatei</i> (Hors.), var. geayi . n. var.	

La liste ci-dessus peut être complétée par les espèces suivantes, recueillies dans le contesté franco-brésilien, espèces qui présentent un grand intérêt zoogéographique.

<i>Dichogaster affinis</i> (Mich.).	Neogaster americanus n. gen. n. sp.
Wegeneriella michaelsoni n. sp.	Rhinodrilus longus n. sp.

Les matériaux que j'ai reçus pour étude contiennent les espèces suivantes, trouvées en *Guyane Française, Vénézuéla, Brésil, Equateur, Colombie, Pérou et Bolivie.*

CHYTRÆIDÆ.

Stephensoniella marina (Moore).

Guyanne française. Ilet la Mère. N° 3764 (n° 23, 1904).

MEGASCOLECIDÆ

Megascolecinae

Gen. **Plutellus** E. Perr.

Plutellus peregrinus n. sp. — (fig. 1-4).

Amérique du Sud, loc ?

Mission Geay col. n° 6, 1911. 5 exemplaires.

La localité n'est pas désignée, mais en tout cas le ver a été récolté dans la partie septentrionale de l'Amérique du Sud : Vénézuéla ? Guyane française ? ou Brésil du Nord, contesté franco-brésilien, d'où proviennent les autres matériaux de la Mission Geay.

Longueur, 100 à 160 mm. Epaisseur de la partie antérieure 9-10 mm. Nombre de segments de 78 à 148. Tête épilobique ou presque tanylobique. Prostome et premier segment sur la face dorsale avec un profond sillon médian qui est aussi distinctement prononcé au bout postérieur du corps. Premier pore dorsal dans le sillon intersegmentale 4/5, Pores néphridiaux à la hauteur des soies *c*. Dans la partie antérieure du corps $aa = bc = 2ab$; $cc = 1/2u$; $cd = 1 \frac{1}{2} - 2ab$. Soies étroitement géminées. Aux segments post-clitelliens — $aa = bc = 2ab$, $cd > ab$; $dd = 1/3u$. Dans la partie postérieure du corps $ab < aa < bc$; $cc = 1/2u$; cd de différente grandeur variant de $2/3ab$ à $2ab$.

Estomac musculeux fortement développé. Œsophage dans les segments 14 et 15, fortement dilaté. Vaisseau dorsal double. Dernière paire de vaisseaux latéraux dilatés dans le 12^e segment. Dissépiments 6/7-10/11 un peu, 11/12-14/15 très épaissis.

Clitellum occupant les segments 14 $\frac{1}{2}$, 14-16, 16 $\frac{1}{2}$ (2 $\frac{1}{2}$ -3 $\frac{1}{2}$ segm.). 5 ou 6 papilles glandulaires (fig. 2) impaires dans les intervalles des sillons intersegmentaires 16/17, 18/19, 19/20, 20/21, 21/22 ou 22/23. Sur le bord antérieur du segment 18 à la hauteur des soies *b* une paire de papilles ovales. Dans leur voisinage au milieu du segment entre *a* et *b* les orifices des prostates. Sur de petits mamelons. Au bord postérieur des segments 4-12 sur la ligne médiane ventrale 9 papilles rondes augmentant de grandeur vers le clitellum.

Prostates grandes, décrivant des circonvolutions (fig. 4) sont dirigées en avant et s'étendant dans 2-4 segments. Soies génitales (*ab* du 18^e segment) longues de 3-3,5 mm., leur bout externe effilé et recourbé présentant d'un côté des petites dents de scie (fig. 1).

Deux paires de testicules libres et d'entonnoirs séminaux dans les segments 10 et 11. Trois paires de sacs spermatiques sur les dissépinements 9/10 (9 segm.), 10/11 (10 segm.) et 11/12 (12 segm.), la paire postérieure en forme de grappe, les deux paires antérieures étroites et longues.

Cinq paires de spermathèques s'ouvrent à la ligne *a* dans les sillons intersegmentaires 4/5-8/9. Ampulle long dilaté à l'extrémité. A l'endroit où il passe en court canal de sortie s'ouvre un court diverticule mesurant 1/4-1/2 de longueur de l'ampoule (fig. 3).

Gen. **Pheretima** Kinb.

Pheretima hawayana (Rosa) typica.

? Guyane française. Mission Geay col. n° 3222, 1902 (n° 24, 1904), 1 exempl. fortement macéré; Brésil. Mr. Wagner, col. n° 63; *id.* loc ?

Pheretima hawayana (Rosa) var. *barbadensis* (Bedd.).

Brésil, loc ? Mr. Wagner col. n° 63.

Pheretima rodericensis (Grube).

Guyane française. Morne de Montabo, dans la terre végétale, fevr. 1902, Mission Geay col. n° 2832.

Pheretima elongata (E. Perrier).

Pérou. loc ? Mr. Baraquin col. 1863. 2 exempl. immatures.

Pheretima (houletti E. Perr. ?).

Guyane française. Ilet Père. Sol humide, 20 m. au-dessus du niveau de la mer. Mission Geay col. avr. 1901, n° 2935. Exempl. macérés.

Pheretima sp. ?

Brésil. Rio de Janeiro. Serres du Muséum. Mr. Houillet, col. 1878. Exempl. immatures.

Vénézuëla. Haut Carsevenne (Rio Apura), Mission Geay, col. 1896, fragments d'exempl. immat.

OCTOCHÆTINÆ.

Gen. **Dichogaster** Bedd.

Dichogaster bolau (Michlson).

Guyane française. Mission Geay col. Loc. ? — St. Georges d'Oyapock, n° 1129, 1900; n° 1931, 1900; n° 268, 1900 (n° 45). — Bas Mahury n° 3806, 1902. — Ounary n° 1534, 1901; 1900. — ? Ilet le Père, sol humide 20 m.

au-dessus du niveau de la mer, n° 2935, avr. 1901. — ? Montabo, à peu de distance de la mer, dans la terre végétale recouvrant les roches. N° 2831, févr. 1902. — Ile de Cayenne, n° 3783 (n° 25, 1904).

Dichogaster affinis (Michlsn.).

Brésil. Bas Carsevenne. Mission Geay, col. n° 149, 1898.

Dichogaster modigliani (Rosa).

Guyane française. Loc ? Mission Geay, col. n° 2899 (n° 73), 1902.

Dichogaster sp.

Guyane française, Mission Geay col. — St. George d'Oyapock, n° 1132, 1900 ; n° 1136, 1901. — Camopi, n° 1246, 1900. — Maroni, Saint-Hermina, n° 3687, 1902. — Ilet le Père (près d'une source), n° 2897, 1902.

? Brésil. Bas Carsevenne. Mission Geay ecl., 1899. Exempl. dessechés. — Bas Carsevenne (contesté franco-brésilien), n° 148, 1898 ; n° 149. 1898.

Vénézuëla. Haut Carsevenne, Mission Geay ecl., n° 63, 1898.

Equateur. Loc. ?, Mr. André col., 1898.

Colombie. Loc. ?, n° 39, 1896.

Gen. *Wegeneriella* Mich.

Wegeneriella michaelsoni n. sp. — (fig. 5 7).

Brésil. Bas Carsevenne, Mission Geay col., n° 148, 1898 ; n° 149, 1898, 3 exempl.

Longueur 35-52 mm. Epaisseur de la partie antérieure 4,5 mm. Nombre de segments de 92 à 112. Soies étroitement géminées. Aux segments préclitelliens $ab = cd$; $aa = bc$; $dd = 2/3u$, aux segments postclitelliens $ab = cd$; aa un peu plus petit que bc , dans la partie postérieure du corps $ab = cd$; $aa < bc$; $dd = 1/3u$.

Dissépiments de la partie antérieure du corps non épaissis. Anses latéraux dilatés dans les segments 10-12. Estomac dans le segment 6. Œsophage derrière le dissépiment 17/18 fortement dilaté. Deux paires de glandes calcaires (fig. 5) en forme de rein dans les segments 14 et 15. Chaque paire s'ouvre dans l'intestin par un court canal commun dans la partie postérieure du segment 14.

Appareil excréteur probablement de type méronéphridique, mais il n'a pas été possible de l'étudier en détails d'après le matériel mis à notre disposition.

Clitellum (fig. 6) occupant les segments 13-20. Sur la face ventrale de la moitié postérieure du segment 16 et de la moitié antérieure du segment 20 de petites fosses rondes réunies par un étroit sillon spermatique double, dans lequel s'ouvrent deux paires de pores prostatiques sur les segments 17 et 19 et une paire de pores génitaux mâles sur le segment 18. Prostates simples peu tordues avec un canal de sortie rétréci. Soies ventrales aux segments 17 et 19 transformées

en soies génitales (fig. 7) atteignant 380 μ . environ, un peu recourbées, en forme de zigzag avec de petits nodules (bouts externes cassés).

Deux paires de testicules libres et d'entonnoirs séminaux dans les segments 10 et 11. Deux paires de sacs spermatiques formés par les dissépiments 9/10 (segm. 9) et 11/12 (segm. 12). Trois spermathèques impaires s'ouvrent sur la ligne ventrale médiane dans les sillons intersegmentaux 6/7, 7/8, et 8/9. Ampoule divisée par un étranglement en deux parties. Canal de sortie court et étroit entouré d'une couche épaisse de muscles.

Gen. **Neogaster** nov. gen.

Soies géminées. Estomac œsophagal occupe un segment. Deux paires de glandes calcaires dans les segments 14 et 15. Chaque paire s'ouvre dans le segment 14 par un orifice commun dans l'intestin. Appareil excréteur méronéphridique (?). Deux paires de prostates dans les segments 17 et 19, la paire postérieure est beaucoup plus petite que l'antérieure. Une paire de poches copulatrices dans le segment 18. Deux paires de testicules libres et d'entonnoirs séminaux dans les segments 10 et 11. Spermathèques paires sans diverticules, il en a plus de deux paires, dont la dernière s'ouvre dans le sillon intrasegmentaire 8/9.

Neogaster americanus n. sp. — (fig. 8-13).

Brésil. Bas Carsevenne. Mission Geay col., n° 148, 1898 ; n° 149, 1898.

Longueur de 45 à 60 mm. Épaisseur de la partie antérieure 1,5 mm. Nombre de segments 90-115. Soies géminées. Aux segments préclitelliens $aa = bc$; $aa = 2 \frac{1}{2} ab$; $dd = \frac{1}{2}u$. Dans la partie postérieure du corps $aa = bc$; $ab = cd$; $dd < \frac{1}{2}u$. Premier pore dorsal dans le sillon intersegmentaire 4/5.

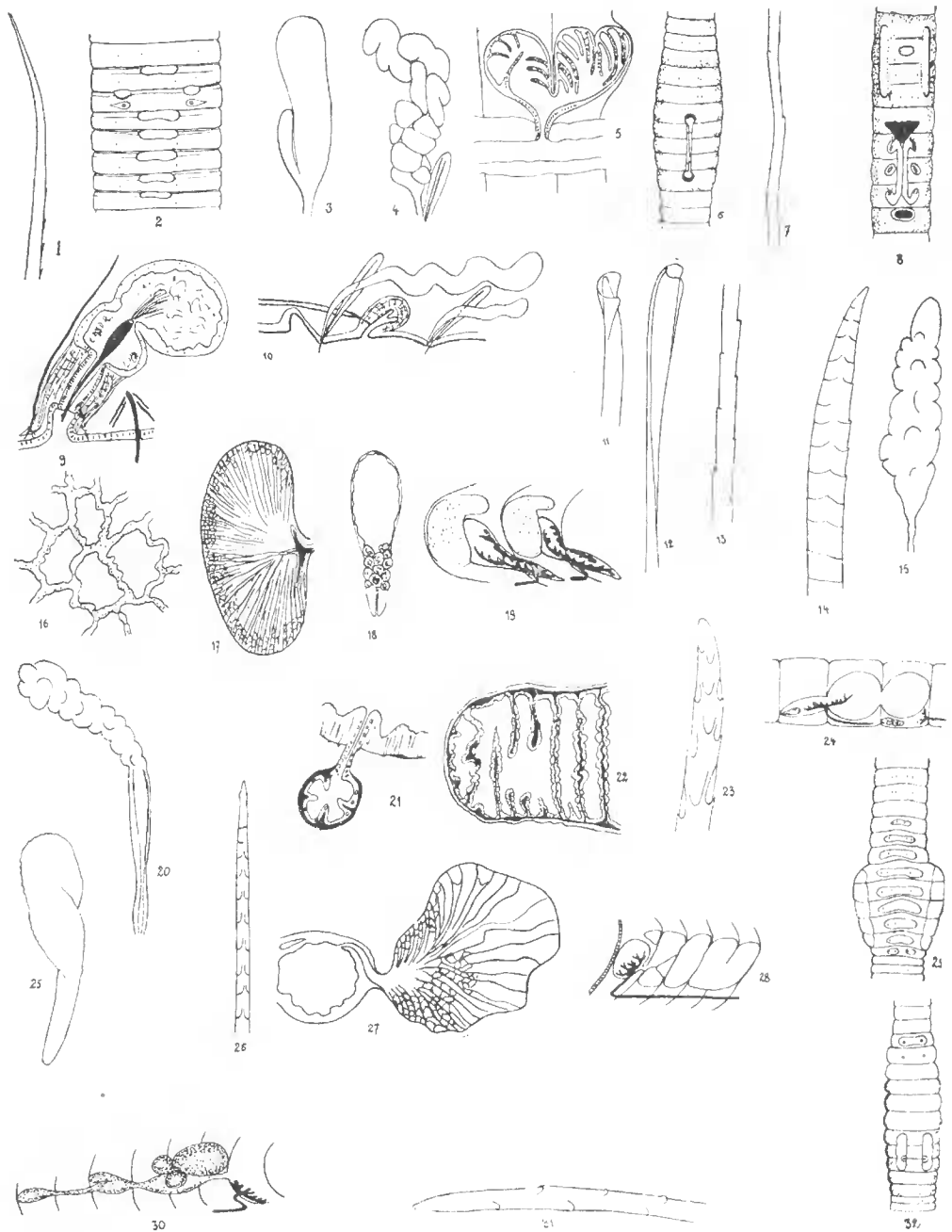
Dissépiments 5/6-12/13 un peu épaissis. Dernière paire d'anses latéraux dans le segment 13.

Œsophage musculoux peu développé dans le segment 6. Œsophage fortement dilaté derrière le dissépiment 17/18. Deux paires de glandes calcaires en forme de reins, présentant une structure laminée typique. Chaque paire s'ouvre dans l'intestin par un court canal commun dans la partie postérieure du segment 14.

Méronéphridies (?) disposés en 2-3 ou, plus rarement, en 4 lignes longitudinales de chaque côté du corps.

Clitellum (fig. 8) occupe les segments 13-20. Tubercula pubertatis aux segments 1/2 13-1/3 16, au-dessus des soies *b*. Papilles ovales sont situées sur le côté ventral du segment 14. Une grande excavation triangulaire est située dans la partie postérieure du segment 16.

Elle s'étend aussi sur le segment 17, une autre petite excavation de forme ovale se trouve dans la moitié antérieure du segment 20.



FIGS. 1, 2, 3, 4, *Plutellus peregrinus* n. sp. ; FIGS 5, 6, 7, *Wegeneriella michælenensis* n. sp ; FIGS 8 à 13, *Neogaster americanus* n. g., n. sp. ; FIGS 14, 15, *Thamnodrilus tenkatei* Horst, var. *Geayi* n. var. ; FIGS 16, 17, 18, *Rhinodrilus longus* n. sp. ; FIGS 19-20, *Rhinodrilus annulatus* n. sp. ; FIGS 21 à 24, *Diachæta carservenica* n. sp. ; FIGS 25 à 29, *Meroscolex guianicus* n. g., n. sp. ; FIGS 30-31, *Meroscolex longissimus* n. g. n. sp. ; FIG. 32, *Andioscolex Geayi* n. sp.

Orifices externes des prostates (segm. 17 et 19) sur les papilles en forme de X s'étendant sur les segments 17-19. Orifices des bourses copulatrices en forme de fentes sur le segment 18. Soies *ab* des seg-

ments 17 et 19 modifiées en soies génitales mesurant 1-1,2 mm. environ de longueur. Elles présentent deux types : 1^o soies lisses (fig. 12), faiblement recourbées, effilées avec de minces plaquettes à l'extrémité formant une sorte de longue cuillère ; 2^o soies plus épaisses, obtuses avec des excroissances en forme d'écailles (fig. 13) munies à l'extrémité d'appendices (fig. 11) en forme d'ailettes formant une sorte de bêche.

Paire antérieure de prostates enroulées est plus développée que la paire postérieure. Bourses copulatrices aux parois musculeuses avec une petite cavité dans laquelle s'ouvrent par un orifice commun les conduits déférents (fig. 10).

Deux paires de testicules libres et d'entonnoirs séminaux dans les segments 10 et 11. Deux paires de sacs spermatiques formés par les disséminations 9/10 (9) et 11/12 (12).

Trois paires de spermathèques s'ouvrent dans les sillons intersegmentaires 6/7, 7/8, et 8/9 à la ligne des soies ventrales. Chez un exemplaire les spermathèques renfermaient de longs spermatozoaires (fig. 9) tubiformes dilatés à l'extrémité interne.

GLOSSOSCOLECIDÆ

Thamnodrilus (Thamnodrilus) duodenarius Mich.

Guyane française. Camopi, Mission Geay col., n^o 1247, 1901.

Thamnodrilus (Thamnodrilus) tenkatei (Horst) var. **Geayi** n. var. (fig. 14-15).

Guyane française. Loc. ?, Mission Geay col., 1901. 4 exempl.

Longueur 212-236 mm. Épaisseur jusqu'à 9 mm. Nombre de segments jusqu'à 131. Corps rond dans toute sa longueur, ce n'est que chez un exemplaire que le bout postérieur est aplati et un peu dilaté (5 mm. d'épaisseur et 7 mm. de largeur). Soies intimement géminées. Dans les segments antécitéliens $aa\ bc$, $ab\ 2cd\ dd\ 2/3u$. Dans la partie moyenne du corps $aa\ > bc$; $ab = 1\ 1/2cd$; $dd = 1/2u$. Sur les derniers segments les soies un peu allongées et plus épaisses, $aa = bc$; $ab = cd$; $dd < 1/2u$. Dernière paire d'anses latérales dans le segment 12. Disséminations minces.

Clitellum occupe les segments 15, 16-27, Tubercula pubertatis porté par les segments 17-27. Soies ab du segment 24 modifiées en soies génitales (fig. 14), sur de fortes papilles ovales. Elles sont droites à bout externe un peu recourbé portant 4 rangs d'entailles (14-15 dans chaque rang). Leur longueur atteint 1,4 mm. Les spermathèques comme dans la fig. 15.

Thamnodrilus sp.

Guyane française. Loc. ? Mission Geay col., n^o 1248, 1901. Deux exempl. immatures.

Gen. **Rhinodrilus** E. Perr.

Rhinodrilus longus n. sp. — (fig. 16-18).

Guyane française. Mornes du bas Mahury (cette espèce mesurait vivante 55 cm.), n° 2719, févr. 1902. — Loc. ? Mission Geay col., 1902 (B) ; 1902 (K.) ; 1902 (D).

Brésil. Bas Carsevenne. (Contesté franco-brésilien). Mission Geay col. n° 137, 1898. Plusieurs exempl. — 1898, 3 exempl. — 1898, 1 exempl.

Longueur des exemplaires fixés, jusqu'à 50 cm., nombre de segments jusqu'à 702. Épaisseur de la partie antérieure 13-14 mm. Soies ventrales commencent sur le segment 9, soies dorsales — sur le 13^e ou sur les suivants. Derrière le clitellum $aa = 1/6u$; $ab > cd$, $bc = 1 \frac{1}{2}aa$, $dd < 1/2u$; $aa = 4ab$. Dans la partie antérieure du corps $aa = 1/12-1/16u$. Dissépiments antérieurs (jusqu'au 11/12) fortement épaissis, dissépiment 12/13 un peu épaissi.

Dernière paire d'anses latérales dans le segment 11.

Estomae dans le segment 6. Trois paires de grosses glandes calcaires (fig. 17) dans les segments 7-9, formées de longs tubes à lumière polygonale (fig. 16).

Clitellum occupe les segments 17, 19-27. Tubereula pubertatis sur les segments 24-26. Soies ab des segments 20-26 modifiées en soies génitales sur les papilles ovales. Elles atteignent 2,8 mm. de longueur. Leur bout légèrement épaissi et effilé porte 4 rangs d'entailles (6-9 entailles dans chaque rang).

Deux paires de testicules et d'entonnoirs séminaux inclus dans des vésicules testiculaires dans les segments 10 et 11. Deux paires de sacs spermatiques formés par les dissépiments 10/11 et 11/12 dans les cavités des segments 11 et 12.

Trois paires de spermathèques (fig. 18) s'ouvrent à la hauteur des pores néphridiaux dans les sillons intersegmentaires 5/6, 6/7 et 7/8. Le canal de sortie dont la longueur égale celle de l'ampoule sacciforme est muni d'un grand nombre (30 environ) de chambres séminales.

Rhinodrilus annulatus n. sp. — (fig. 19-20).

Vénézuela. Haute Carsevenne. Mission Geay col. 1 exempl.

Longueur 180 mm. Épaisseur 5 mm. Nombre de segments 275. Soies intimement géminées. Faisceaux ventraux à partir du segment 3, les faisceaux dorsaux à partir du segment 14. Dans la partie antérieure du corps (segments 9/10) $aa = 1/8u = 4ab$; sur les segments moyens $aa = 1/5u = bc$; $ab = 1 \frac{1}{2}cd$; $dd = 1/3u$. Sur les segments postérieurs $aa = 1/6u = bc$; $ab > cd$; $dd < 1/2u$. Soies ventrales des segments 17-28 sur les papilles séparées longues ou ovales.

Dissépiments antérieurs jusqu'au 11/12 fortement épaissis.

Pores néphridiaux sont situés entre *c* et *d*.

Estomac musculaire fortement développé dans le segment 6. Trois paires de glandes calcaires divisées en un grand nombre de tubes à lumière polygonale dans les segments 7-9.

Clitellum peu développé occupe les segments 16-28. Tubercula pubertatis larges, portés par les segments 1/2 23-1/2 28.

Dans les segments 10 et 11 deux paires de testicules et d'entonnoirs séminaux inclus dans des vésicules testiculaires passant derrière les dissépiments 10/11 et 11/12 en sacs dilatés qui se prolongent en sacs spermatiques situés dans les segments 11 et 12 et munis sur la face dorsale d'un appendice dirigé en avant (fig. 19). Trois paires de spermathèques (fig. 20) s'ouvrent à la ligne des pores néphridiaux dans les sillons intersegmentaires 6/7, 7/8 et 8/9. Ampoules allongées, canal de sortie grêle et long, sans chambres séminales.

Rhinodrilus sp.

Guyane française. Camopi. Mission Geay col. n° 623, 1901 ; n° 510 ; n° 1245, 1900. — Loc. ? Mission Geay col., 1902.

Vénézuëla. Haut Carsevenne. Mission Geay col., n° 59, 1897.

Exemplaires immatures.

Gen. **Diachaeta** Benh.

Diachaeta carsevenica n. sp. — (fig. 21-24).

Vénézuëla. Haut Carsevenne. Mission Geay col., n° 63, 1897. 1 exempl.

Longueur de l'unique exemplaire 40 mm. Épaisseur 1,25 mm. Nombre de segments 114. Soies intimement géminées commencent sur le 2^e segment. Dans la partie antérieure du corps $aa = 2\ 1/2\ ab$; $ab = cd$; $dd = 1/2u$. Soies ventrales du segment 12 sur de massives papilles ovales. Leur longueur atteint 215 μ . Bout externe portant des rangs d'entailles (fig. 23). Les dissépiments de la partie antérieure du corps légèrement épaissis. Néphridies s'ouvrant à la ligne des soies *cd*, sans sphincter musculoux. Dernière paire d'anses latérales dans le segment 13.

Estomac musculoux fortement développé dans le segment 6. Œsophage placé dans les segments 8-13 pourvu de glandes calcaires à structure lamellaire (fig. 22). Chez l'exemplaire étudié on n'a trouvé dans les segments 7 et 8 que deux paires de petites glandes calcaires (fig. 21) s'ouvrant ventralement dans l'intestin. Leurs parois forment un petit nombre de replis faisant saillie dans la cavité de l'organe.

Clitellum sur les segments 13-21. Tubercula pubertatis étroits

portés par les segments $1/2$ 14- $1/2$ 21. Une paire de testicules et d'entonnoirs séminaux dans le segment 11. Ils sont inclus dans des vésicules séminales (fig. 24), passant derrière le dissépiment 11/12 en saes spermatiques atteignant jusqu'au dissépiment 13/14. Ovaires dans le segment 13. Oviductes s'ouvrant dans le sillon intersegmentaire 14/15. Les spermathèques font défaut.

Gen. **Pentosclex** Schm.

Pentosclex corethrurus (Fr. Müll.).

Guyane française. Mission Geay col. — Camopi, n° 623, 1901. — Ilet la Mère, n° 3750 (n° 23, 1904) ; n° 3758 (n° 23-1904) ; n° 2811, mars 1902, dans sol humide ; n° 2976, 1902. — Ounary, n° 1027, 1900 ; n° 1539, 1901 ; n° 1029, 1900. — St-George d'Oyapock, n° 1133, 1901 ; n° 1130, 1901 ; n° 1125, 1901 ; n° 1127, 1900 ; ? n° 1132, 1900. — Oyapock, n° 268, 1900 (45). — Ilet le Père, dans sol humide à peu de distance de la mer, n° 2899, 1902 ; sol humide 20 m., dessus du niveau de la mer, n° 2935, avr. 1901 ; près d'une source, n° 2897, 1902, 3 exempl. — Ile de Cayenne, n° 3799 (n° 23-1904) ; n° 3783 (n° 25, 1904), 1902. — Bas Mahury, n° 2578, 1902, capturés dans le sol humide, au niveau des marais. — Loc. ? n° 637, 1901 ; n° 1248, 1901 ; n° 3466, 1902 (n° 23, 1904) au niveau des plus hautes marées.

Brésil. (Contesté franco-brésilien), Bas Carsevenne. Mission Geay col., n° 147, 1898 ; n° 148, 1898 ; ? n° 148, 1898, immat. ; ? n° 149, 1898, immat. — N° 13, 1898 ; ? n° 13, 1899, fortement macérés. — Loc. ? M. Wagner col., n° 63, 1902.

Vénézuela. Haut Carsevenne. Mission Geay col., n° 63, 1897. — Rio Apure, Mission Geay, col. 1896.

Gen. **Merosclex** nov. gen.

Soies en 8 rangs réguliers. Trois paires de glandes calcaires formées par des tubes à lumière polygonale dans les segments 7-9. Canal excréteur muni d'un sphincter musculéux. Une paire de testicules et d'entonnoirs séminaux dans le segment 11. Saes spermatiques traversant les dissépiments vont en arrière, occupant un nombre varié de segments. Spermathèques présentes.

Merosclex guianicus n. sp. — (fig. 25-29).

Guyane française. Camopi, Mission Geay col., n° 1247, 1900 ; n° 1250, 1901, 4 exemplaires.

Longueur 135-180 mm. Epaisseur 5,5 mm. Nombre de segments jusqu'à 479. Soies intimement géminées. Faisceaux ventraux à partir des segments 7-8, faisceaux dorsaux à partir du segment 13. Sur les segments postclitelliens $ab \rangle cd$; $aa \rangle bc$, $ab + bc = aa$, $dd \langle 1/2u = 3bc$. Sur les derniers segments $ab = cd$, $aa = bc$, $dd \rangle 1/2u = 4bc$. Soies

ventrales des segments 9-13 sur des papilles proéminentes. Pores néphridiaux à la ligne *cd*. Conduit excréteur avec un fort sphincter musculéux.

Les dissépiments antérieurs jusqu'au 10/11 fortement épaissis. Dernière paire d'anses latérales dans le segment 11. Estomac musculéux fortement développé dans le segment 6. Trois paires de grandes glandes calcaires s'ouvrent latéralement dans les segments 7-9. Cavité interne présentant un grand nombre de replis se rattachant les uns aux autres et formant des canaux à lumière polygonale ou de forme irrégulière (fig. 27).

Clitellum sur les segments 14-27. Tubereula pubertatis porté par les segments 22-26 (fig. 29). Soies ventrales des segments 19-27 modifiées en soies génitales (fig. 26). Leur bout externe présente 4 rangs d'entailles (de 13 à 15 dans chaque rang).

Une paire de testicules et d'entonnoirs séminaux inelus dans les vésicules testiculaires dans le segment 11. Sacs spermatiques allant du dissépiment 11/12 jusqu'aux segments 15-19 (fig. 28).

Trois paires de spermathèques s'ouvrent à la ligne de pores néphridiaux dans les sillons intersegmentaires 6/7, 7/8 et 8/9. Conduit déférent sans chambres séminales (fig. 25).

Meroscolex longissimus n. sp. — (fig. 30-31).

Guyane française. Camopi. Mission Geay col., n° 1243, 1900 ; 1 exempl.

Longueur 58 cm. Epaisseur jusqu'à 9 mm. Nombre de segments 369. Corps arrondi. Soies intimement géminées. Soies ventrales à partir du segment 5, les soies dorsales commencent au segment 14. Sur les segments antéclitéliens $dad = 1/20u$, Soies *ab* des segments 6-9 sur des papilles volumineuses. Sur les segments postclitéliens $ab = cd = bc$, $dd = 1/2u$. Sur les derniers segments $ab = cd$, $aa < bc$, $dd = 1/3u$.

Les néphridies pourvues d'un fort sphincter musculéux s'ouvrent à la ligne *d*. Dissépiments 6/7-10/11 fortement épaissis. Dernière paire d'anses latérales dans le segment 11.

Estomac musculéux dans le segment 6. Trois paires de grosses glandes calcaires s'ouvrent dans l'œsophage latéralement dans les segments 7-9. Cavité interne présentant un grand nombre de replis formant de nombreux canaux à lumière polygonale.

Le clitellum occupe les segments 18-28. Tubereula pubertatis portés par les segments 22-26. Soies *ab* des segments 19-25 sur des papilles volumineuses. Elles sont modifiées en soies génitales (fig. 31) mesurant de 1.86 mm. (sur le segment 20) à 2,25mm. (sur le segment 21) de longueur. Ces soies présentent au bout externe 4 rangs d'entailles (4-6 par rang).

Une paire de testicules libres et d'entonnoirs séminaux dans le

segment 11. Les sacs spermatiques formés par le dissépiment 11/12 vont jusqu'à la fin du segment 18. Ils sont divisés par des étranglements en trois grandes parties (fig. 30).

Trois paires de spermathèques s'ouvrent dans les sillons intersegmentaires 6/7, 7/8, et 8/9 à la ligne des pores néphridiaux. Conduit déférent sans chambres séminales.

Gen. **Andiodrilus** Mich.

Andiodrilus orosiensis Mich.

Equateur. Loc ? Mr. André col., 1898, 1 exempl.

Gen. **Glossoscolex** Leuck.

Glossoscolex thayeri n. sp.

Brésil. Mendez. Thayer expedition col. 1 exempl.

Longueur 250 mm. Epaisseur 7 mm. Nombre de segments 422. Dans la partie antéclitellienne les soies ne sont développées que sur certains. Sur les segments postclitelliens et dans la partie moyenne du corps $aa = 3ab$; $ab \rangle bc \rangle cd$; $dd = 1/2u$. Dans la partie postérieure du corps $ab = cd \rangle bc$; $aa = 2ab$; $dd = aa$. Pores néphridiaux situés un peu au-dessus de la ligne de soies b . Dissépiments 6/7-10/11 épaissis. Dernière paire d'anses latérales dans le segment 11.

Estomac musculeux dans le segment 6. Une paire de glandes calcaires réniformes dans les segments 11-12.

Le clitellum occupe les segments 2/3 15-23. Une grande poche copulatrice impaire s'ouvre par un orifice rectangulaire sur la surface ventrale du segment 17. Une paire de testicules et d'entonnoirs séminaux inclus dans des vésicules testiculaires dans le segment 11. Soies de certains segments de la partie antérieure du corps modifiées en soies génitales (probablement sur les segments 6, 11, 12 et 16) offrant au bout externe 4 rangs d'entailles (9-12 dans chaque rang). Leur longueur est la même que celle des soies ordinaires (0,80-0,86 mm.). Spermathèques faisant défaut.

Glossoscolex sp.

Guyane française. Oyapock. Mission Geay col., n° 269, 1900. 1 exempl. immature.

Gen. **Andioscolex** Mich.

Andioscolex Geayi n. sp. — (fig. 32).

Vénézuëla. Haut Carsevenne, Mission Geay col., n° 63, mai 1898. 2 exempl.

Longueur jusqu'à 37 mm. Epaisseur 2-2,5 mm. Nombre de segments 85. Soies à partir du segment 2. Dans la partie antéclitellienne du corps (9 segm.) $ab = 2bc$, $aa \rangle ab \rangle cd \rangle bc$; $aa : ab : bc : cd = 22 : 18 :$

9 : 14 ; $dd = 1/4u$. Sur les segments postclitelliens $aa \rangle ab \rangle bc \rangle cd \rangle dd$; $aa : ab : bc : cd : dd = 34 : 28 : 16 : 12 : 50$; $dd = 1/3u$. Sur le dernier segment $aa : ab : bc : cd : dd = 15 : 10 : 8 : 6 : 5$; $dd = 1/15u$.

Pores néphridiaux à la ligne des soies *b*. Dissépiments 6/7-9/10 fortement épaissis. Estomac musculeux dans le segment 6. Grosses glandes calcaires de forme ovale dans les segments 12-13.

Clitellum (fig. 32) occupe les segments 1/2 16, 17-23. Tubercula pubertatis sur les segments 19-21. Orifices génitaux mâles dans le sillon intersegmentaire 20-21 sur des papilles semicirculaires. Papilles atteignant jusqu'au milieu des tubercula pubertatis.

Les poches copulatrices font défaut. Soies des segments 13 et 14 modifiées en soies génitales offrent au bout externe 4 rangs de profondes entailles. Soies du segment 13 situées sur un aire glanduleux, occupant la surface ventrale du segment.

Une paire de testicules et d'entonnoirs séminaux inclus dans des vésicules testiculaires dans le segment 11. Sacs spermatiques s'étendant du dissépiment 11/12 jusqu'à la fin du segment 15.

Deux paires de spermathèques s'ouvrent dans les sillons intersegmentaires 7/8 et 8/9.

Glossoscolecidae sp.

Guyane française. Acanary, Mission Geay col., (Nid de Termites), n°1044, 1901. Exempl. immat.

Fam. LUMBRICIDÆ

Gen. **Eisenia** Malm. em. Mieh.

Eisenia foetida (Sav.).

? Guyane française. Mission Geay col. Loc. ? (Entrée n° 6, 1911).

Gen. **Allolobophora** Eisen en. Rosa.

Allolobophora caliginosa (Sav.) f. *trapezoides* (A. Dug.).

Bolivie. Environ de Rio de Pazna affluent du Poopo. Mission G. de Crequi-Monfort et E. Sénéchal de la Grange col., 17 juir 1903. D^r Neveu Lemaire col. — Rio Bamba, M. Rivet col., 1902.

Gen. **Bimastus** Moore.

Bimastus tenuis (Eisen).

? Guyane française. Loc ? Mission Geay col. (Entré n° 6, 1911).

Lumbricidae sp.

Guyane française. Camopi. Mission Geay col., n° 1249, 1900.

Pérou. Saita. Expédition de la Bonite, 1837. MM. Eydoux et Souleyet col. 6 exempl. immat.